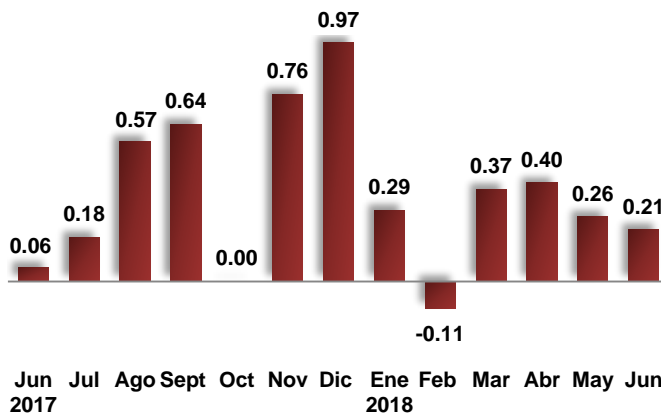




INFORME ÍNDICE DE PRECIOS AL CONSUMIDOR (IPC) JUNIO 2018

Inflación Mensual (%) Junio 2017- Junio 2018

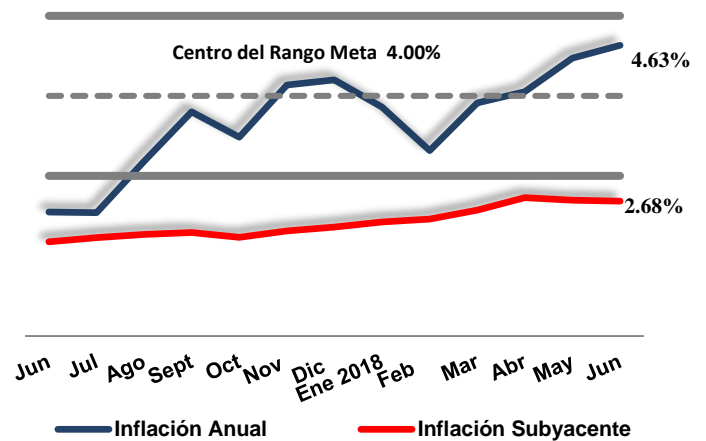


Fuente: Banco Central

En cuanto a la inflación subyacente, la misma registró una tasa interanual de 2.68% en el mes de junio de 2018. Este indicador estima las presiones inflacionarias de origen monetario, aislando los efectos de factores exógenos, al excluir del IPC general algunos bienes agropecuarios cuyos precios tienden a ser volátiles, las bebidas alcohólicas, el tabaco, los combustibles y los servicios administrados y de transporte, permitiendo de esta forma extraer señales más claras para la conducción de la política monetaria.

El índice de precios al consumidor (IPC) registró una variación de 0.21% en el mes de junio con respecto a mayo de 2018. La inflación acumulada del primer semestre de 2018 cerró en 1.43%. Con este resultado la inflación anualizada, medida desde junio 2017 hasta junio de 2018, se ubicó en 4.63%, dentro del rango meta de 4.0%± 1.0% establecido en el Programa Monetario.

Inflación Anual (%) Junio 2017 - Junio 2018



Fuente: Banco Central



Los resultados del IPC general muestran que el grupo de mayor incidencia en la inflación del mes de junio fue Alimentos y Bebidas No Alcohólicas con una variación de 0.34%, seguido por el grupo Transporte con una inflación de 0.32%, explicando entre ambos aproximadamente el 75.0% de la inflación del mes.

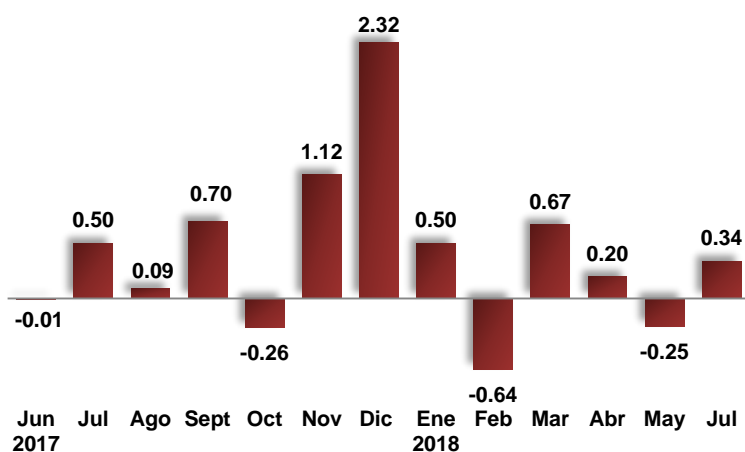
INFLACION E INCIDENCIA

Grupos de Bienes y Servicios	Ponderación (%)	Mensual Mayo - Junio 2018				Acumulada Diciembre 2017 - Junio 2018			
		Índice		Variación Mensual (%)	Incidencia* (p.p)	Índice		Variación Acumulada (%)	Incidencia* (p.p)
		Mayo 2018	Junio 2018			Diciembre 2017	Junio 2018		
IPC General	100.00	129.70	129.97	0.21	0.21	128.14	129.97	1.43	1.43
Alimentos y Bebidas No Alcohólicas	25.10	141.69	142.17	0.34	0.09	141.03	142.17	0.81	0.22
Bebidas Alcohólicas y Tabaco	2.32	164.89	165.26	0.22	0.01	160.33	165.26	3.07	0.09
Prendas de Vestir y Calzado	4.56	85.92	85.52	-0.47	-0.01	87.06	85.52	-1.77	-0.05
Vivienda	11.60	123.06	123.21	0.12	0.01	122.21	123.21	0.82	0.09
Muebles y Artículos para el Hogar	6.46	118.59	118.83	0.20	0.01	117.60	118.83	1.05	0.06
Salud	5.21	135.04	135.40	0.27	0.01	132.68	135.40	2.05	0.11
Transporte	17.95	128.31	128.72	0.32	0.06	124.27	128.72	3.58	0.62
Comunicaciones	2.96	111.46	111.46	0.00	0.00	111.45	111.46	0.01	0.00
Recreación y Cultura	4.12	112.26	112.09	-0.15	-0.01	111.01	112.09	0.97	0.03
Educación	3.74	163.83	163.83	0.00	0.00	162.50	163.83	0.82	0.04
Restaurantes y Hoteles	8.50	127.86	128.04	0.14	0.01	126.55	128.04	1.18	0.10
Bienes y Servicios Diversos	7.47	126.61	126.86	0.20	0.01	125.07	126.86	1.43	0.10

* Representa el aporte en puntos porcentuales de cada grupo en la variación del IPC.

Fuente: Banco Central

Inflación Alimentos y Bebidas No Alcohólicas (%) Junio 2017 - Junio 2018

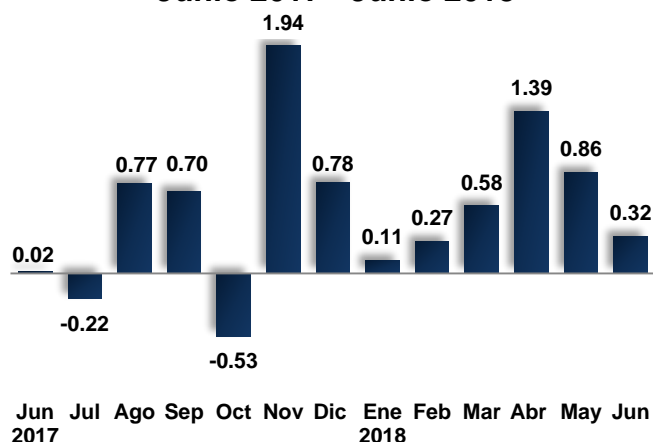


Fuente: Banco Central

La variación de 0.34% en el índice de precios del grupo Alimentos y Bebidas No Alcohólicas en junio de 2018 responde principalmente a los aumentos en los precios de algunos bienes agropecuarios de alta ponderación en la canasta familiar, como arroz (2.51%), plátanos verdes (3.89%), pollo fresco (1.04%), yuca (2.69%) y carne corriente de res (1.31%). Otros bienes alimenticios mostraron reducciones en sus precios, tales como limones agrios (-29.01%), aguacates (-7.82%), cebollas (-4.17%), ajíes (-5.88%), papas (-3.78%), berenjenas (-5.43%) y naranjas (-1.33%), contribuyendo a que la variación del índice de alimentos no fuese mayor.



Inflación Transporte (%)
Junio 2017 - Junio 2018

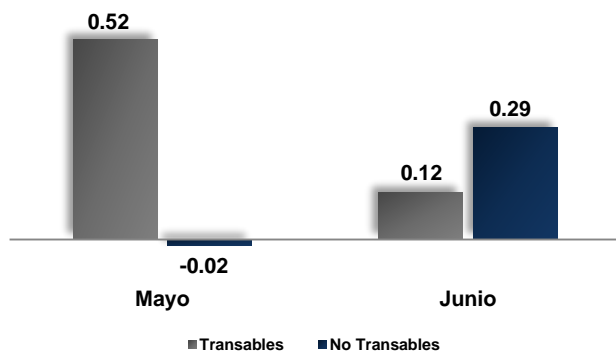


Fuente: Banco Central

En cuanto a la inflación de 0.32% del grupo Transporte, la misma se explica por los incrementos en los precios de los pasajes al exterior (14.41%), automóviles (0.80%) motocicletas (0.92%), así como en las tarifas de los pasajes en guaguas sindicalizadas (2.34%) y en carros públicos (0.77%). Cabe señalar que las disminuciones en los precios de las gasolinas regular (-1.61%), *premium* (-1.42%) y en menor medida del gasoil (-0.58%), dispuestas por el Ministerio de Industria, Comercio y Mipymes (MICM) en cumplimiento de la Ley 112-00 sobre Hidrocarburos, atenuaron parcialmente el crecimiento del IPC de este grupo.

INFLACIÓN TRANSABLES Y NO TRANSABLES

Inflación Transables y No Transables (%)
Mayo - Junio 2018



Fuente: Banco Central

La variación de 0.12% del índice de precios de los bienes transables, aquellos que pueden exportarse e importarse libres de restricciones, responde a los aumentos en los precios de los pasajes al exterior, vehículos, gas licuado de petróleo (GLP), y de algunos bienes alimenticios como plátanos, yuca y carne corriente de res.

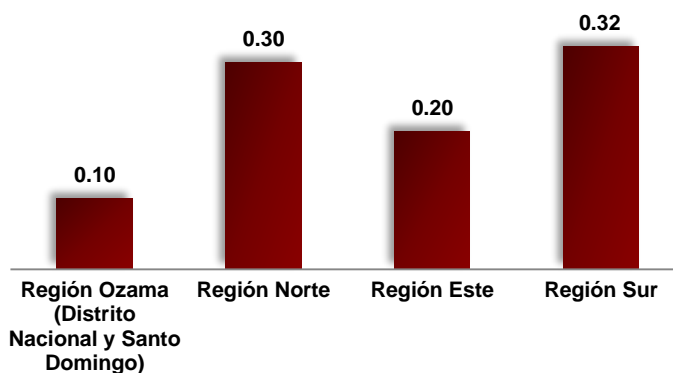
En cuanto al IPC de los bienes y servicios no transables, aquellos que por su naturaleza sólo pueden comercializarse dentro de la economía que los produce o están sujetos a medidas que limitan las importaciones de los mismos, el mismo experimentó un incremento de 0.29%, debido en gran medida a las alzas en los precios del arroz, pollo fresco y de los pasajes en autobuses sindicalizados, en carro público, y algunos servicios de comidas preparadas fuera del hogar.



INFLACIÓN POR REGIONES GEOGRÁFICAS

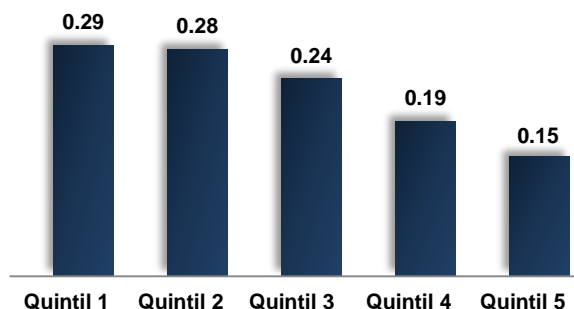
Los resultados del IPC por regiones geográficas arrojan que el índice de la región Ozama, que comprende el Distrito Nacional y la provincia Santo Domingo, varió 0.10%, en la región Norte 0.30%, región Este 0.20% y la región Sur 0.32%. La inflación más alta en la región Sur obedece a la variación más alta en el índice del grupo Alimentos y Bebidas No Alcohólicas, que tiene mayor ponderación en esta región. En cambio, la tasa más baja registrada en la región Ozama obedeció a la menor incidencia relativa del aumento en los precios de los bienes alimenticios en esta área geográfica.

**Inflación por Regiones Geográficas (%)
Junio 2018**



Fuente: Banco Central

**Inflación por Quintiles (%)
Junio 2018**



Fuente: Banco Central

INFLACIÓN POR QUINTILES

Finalmente, el análisis de los índices de precios por estratos socioeconómicos muestra tasas más altas en los dos quintiles de menores gastos (1 y 2), debido a que el grupo Alimentos y Bebidas No Alcohólicas tiene mayor importancia relativa en sus canastas. En ese sentido, el índice del quintil 1 registró una variación de 0.29%, de 0.28% en el quintil 2, de 0.24% en el quintil 3y de 0.19% en el quintil 4. El IPC del quintil 5 arrojó la tasa de crecimiento más baja (0.15%) debido a la disminución en el precio de los combustibles,

que tienen un mayor peso relativo en la canasta de mayor gasto, así como a la menor ponderación de los alimentos en este quintil.